

## 基調講演 「英国のカントリーサイドからみた千葉の里山」

原 慶太郎（東京情報大学教授）



山形県出身。東北大学で生態学を学び、1988年に東京情報大学開設とともに千葉に移住。佐倉市在住。

現在、東京情報大学教授、同大学院総合情報学研究科委員長。専門は環境情報論、景観生態学。1996-97年に英国ロンドン大学に客員研究員として滞在し、カントリーサイドの保全を研究。リモートセンシングやGIS（地理情報システム）などを用いた自然環境保全の研究を進める一方で、里山を「景観」として保全する枠組みについて、中国や東南アジアの調査をとおして論考している。

著書に「景相生態学」（共著）、「田園景観の保全」（共訳）、「景観生態学」（監訳）など。（財）自然保護協会理事、千葉県環境審議会委員、ちば・谷津田フォーラム副代表など。

皆さんこんにちは。東京情報大学の原と申します。

本日は里山シンポジウムの講演として「英国のカントリーサイドからみた千葉の里山」というタイトルでお話をさせていただきます。

ご想像して頂ければ良いと思いますがーその景色です。

ちょうどこの辺に小さい村があります。ワイ（Wye）という村なのですが、そこにワイカレッジという大学がありまして、1年間滞在しました。

### 英国のカントリーサイドとは



ご覧頂くと分かりますように本当に広大な牧場と、この辺に点在しておりますのがヒツジですが、よくイギリスでは、ヒツジの人口じゃなくて、「羊口」の方が人より多いなんて言われますが、最近では人口の方が多ようです。

桁数としては同じくらいのヒツジがいます。（この景色を皆さんが）どうぞ覧になるかですが、単調だなどご覧になる方もいらっしゃるれば、良いなどお思いになる方もいらっしゃると思います。こういった景色、景観がどのようにして作られてきたのか、どのように保全されてきたのか、その辺の所をお話したいと思っています。

ちょうど96年から97年までの1年間、機会があってロンドン大学のワイカレッジという所に滞在しました。そこでの経験等を踏まえまして、千葉の里山保全にイギリスの取り組みが何か役立てるのではないかと、ということで紹介したいと思います。

今回（シンポジウムが）我孫子市で開催されておりますが、恐らく千葉県の中でも都市型住民の割合が多い地域だと思えます。そういった方々が里山にどのような関わり合いをすれば良いのかなどのヒントをお示しできたらと思っております。

これが、私が滞在しましたーイギリスのロンドンから電車で一時間ほど、ですから東京から1時間といたら千葉くらいを

英語の「カントリーサイド（countryside）」ですが、辞書を引くと、「田舎」とか「地方」、「田園」という訳が載っております。

これを最初に訳した方は何方か調べておりませんが、カントリーサイドに「田園」という訳が付いて大分イメージが変わったのではないのかと思います。今日の講演を「英国の田舎と千葉の里山」というタイトルにしたら、どれほどお出でいただけるか分からなかったと思います。

残念なことにイギリスには田圃はありません。それなのによく「田園」という訳語を付けたと思う次第です。



日本でも過去に何度かイギリスのブームがあったかと思いますが、最近でいえばここにありますようにリンボウ先生こと林望さんですね。

「イギリスは美味しい」をはじめとするイギリスのシリーズの著作や、最近ではイングリッシュガーデンなどのガーデニングなどがあると思います。

さらにもう少し旅行通の方にはカントリーサイドというのもイギリスの大きな魅力になっているのではないかと思います。



たとえばこれは手元にあるものをコピーしてきたのですが、イギリス関連の本の中で、田園とかカントリー、それから田舎町なんてありますけど、こういうような数々のイギリス関連の本が出版されています。

イギリスの魅力はカントリーサイドにあるといっても良いのではないかと思います。

今日はテーマが子供ということで、テーマを最初から子供に特化することも考えたのですが、主催者の方からもう少し広いテーマで、ということだったのでほとんど子供に関係の無いお話をさせていただきます。

最初と最後に少しでも触れたいと思います。たとえば恐らく皆さん自身がお読みになった、もしくは皆さんがお子様もしくはお孫さんに読んで上げたような「ピーターラビット」の話、「くまのプーさん」、など。これはいずれもイギリスのカント

リーサイドが生み出した話です。

「不思議の国のアリス」、これもやはりカントリーサイドが生まれるきっかけになったと言われております。

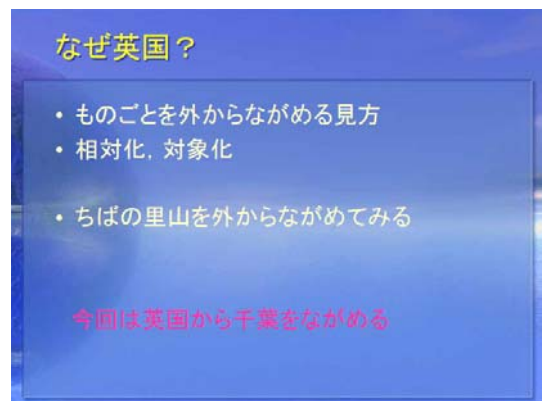


最近では「ハリーポッター」でも、映画をご覧になる際にイギリスの色々な田園景観をみるのをひとつの楽しみになさっている方もいらっしゃるのではないかと思います。



## なぜイギリスなのか？

今日は物事をちょっと外から眺めてみようと思います。皆さんのなかには、谷津田や里山に入って色々活動されている方が多いと思います。それ自体非常に意義深いことですが、ちょっと引いて、相対化するっていいですか、そのような形で千葉の里山を外から眺めてみるのも、時には大事かと思います。



その他の視点を、今日はイギリスに置くという形で千葉を眺めてみたいと思っております。

英国と日本

**英国と日本**



- 英国
  - 面積: 24.3万km<sup>2</sup>
  - 人口: 5900万人
  - 人口密度: 245人/km<sup>2</sup>
- 日本
  - 面積: 37.8万km<sup>2</sup>
  - 人口: 12700万人
  - 人口密度: 337人/km<sup>2</sup> (2001年)

イギリスと日本ですが、面積はイギリスが24万3千km<sup>2</sup>、日本が37万km<sup>2</sup>。人口密度は、イギリスが245人/km<sup>2</sup>、日本は337人/km<sup>2</sup>で、それほど違いはないように見えます。しかし、日本の居住できる面積を考えますと、日本というのは山国ですから住める所はほんとうに限られているわけですね。そういうことを考えると、この数というのは一実際に旅行した方はお感じになっていると思いますが一大分違って見えます。

**英国と日本 草地の国と森林の国**

	総面積 (万km <sup>2</sup> )	耕地率 (%)	牧場・牧草地 (%)	森林率 (%)	耕地面積 (ha) / 人
英国	24.3	24.4	45.3	10.2	11.04
日本	37.8	12.8	1.7	66.2	1.74


同じく（これはよく言われることですが）、イギリスと日本の土地利用の割合をお示しました。

やはり、先ほどご覧頂いた様にイギリスは牧畜の国です。牧場、それから牧草地がほぼ半数近く、45%ですね。

それくらいの面積を占めております。それに対して日本は森林の国と言われるように3分の2が森林です。これが大きな違いです。

**英国と日本**

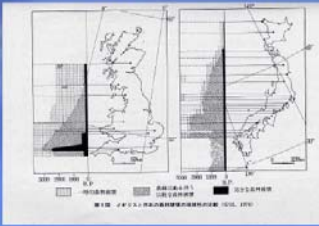
- 文明の生態史観(梅棹忠夫, 1974)
  - 東と西(日本と西ヨーロッパの共通性)
  - 第一地域: 第二地域からの文明導入→封建制→資本主義
  - 第二地域: 古代文明の発生→専制帝国→植民地→近代化



イギリスと日本に関しましては、色々論考がされておりまして、たとえばお読みになっている方もいらっしゃると思いますが、梅棹忠夫-大阪の民族博物館の前館長さんですが「文明の生態史観」という本で、日本と西ヨーロッパの共通性なり違いを論じております。

**英国と日本**

- 森林の思考・砂漠の思考(鈴木秀夫, 1977)
  - 日本: 水田耕作の原点から北にいくほど森林破壊開始が遅れる
  - 英国: 一時的な森林破壊から広範な森林破壊までの間が長い
  - 農耕地が「平野」に限定されることなく丘陵の森林地帯に散開して広がる



さらには鈴木秀夫ですね。「森林の思考砂漠の思考」という著作中で、両者の比較を行なっています。

図があまり鮮明ではありませんが、森林破壊の時期と拡がり示しています。

こちら(左)がイギリスで、右が日本です。今日は私も午前中、里山と文化伝承の会に参加して色々勉強させて頂きましたが、過去に遡って、たとえばこれは現在から遡って千年、二千年、三千年ですけども、完全な森林破壊、それから部分的な森林破壊がどのように拡がったかを表しています。

イギリスは、大陸から色んな勢力が押し寄せて破壊が進んだ訳ですけど、ほとんど内部に関しましてはこの時期に、完全な森林破壊が行なわれています。

それに対して日本は、一日本も弥生の文化が伝わった経路に関しては色々な説があるようですが、北から南にいくにしたがって徐々にそのような影響が及んでいることが分かります。

きょうの話

**きょうの話**

- 里山なぜ保全しなければならないのか
- 里山をどう保全したら良いのか
- 物事を外から考えてみる
- 英国の里山保全を参考にする (例) チョーク草地の保全
- 景観の保全という枠組み
- 伝統的農業を守るという枠組み
- ちば独自のやり方を考える
- ・・・と子ども

今日の話ですが、里山をなぜ保全しなければならないのか、それから、里山をどうやったら保全できるのか、どう保全したら良いのか、について、先ほど申しましたように外から眺めてみるということで、イギリスの里山保全について、特にチョーク草地の保全を例に、イギリスの里山(カントリーサイド)の保全の取り組みについてご紹介したいと思います。

景観の保全という枠組みですね。やはり見た目の景観を含めて景観を保全するというのにイギリスは大分力を注いでおります。それから伝統的な農業を守るという枠組みですね。

これの重要さが色んな所で指摘され認識されていると思いますが、それに関してイギリスはどういう取り組みをしているのか。一つ注意していただきたいのですが、私は決してイギリスかぶれということではございません。

よくイギリスに行った方で、イギリスは良いよ、良いよ、日本はダメだ、ダメだ、とそういう方が多くて一緒に話してもうんざりすることがありますが、私は決してそうではありません。

日本大好き、千葉大好きなのですが、千葉独自の方法をぜひ皆さんと一緒に考えていきたいと思っております。

私も明確な答えは持ち合わせておりません。こういう機会をいくつか利用させていただきながら考えていければと思っております。

## チョークエスカープメントとは



実はこの講演にお招きいただいたきっかけは、千葉環境情報センターの小西由希子さん、田中正彦さんたちが中心になって谷津田レンジャーという取り組みをなさっています。

今年の2月、その講演会で、「チョークエスカープメントと谷津田」というタイトルでお話を致しました。

その中で今お話したようなことを紹介したのですが、興味をもっていただき、今日、このようにお招き頂きました。



このチョークというのは、(実物を指して) いわゆる教員が黒板に書くときに使うチョークです。

エスカープメントというのは急な崖のことをいうのですけれども、このようなどころに辛うじて草地(半自然草地)が残っているのです。

この上はほとんど牧草地とか畑になっております。下も同じように緑が見えますが、これは半自然草地ではなく採草地ですね。ここ(斜面)だけにいわゆる昔ながらの農業(牧畜業)が残っている。

谷津田も、耕地整理されずに辛うじて残っている日本の原風景といえると思います。両者のそのような共通性を踏まえて色々とお話致しました。チョークの話に移ります。このチョークは中生代の、今から1億3500万年前から6500万年前にかけて白亜紀という時代がありました。白亜というのはチョークのことですね。

「白亜の殿堂」などの白亜も同様です。後程スライドでご覧に入れますがフランスからドーバー海峡を船で行くと白い崖が見えます。数十メートルもしくは百メートルを超えるチョークの層が堆積しているわけです。



これがチョークの分布ですが、この一帯がチョークの見られる場所です。



ちょっと専門的になりますがこういった微生物の遺骸が堆積したできた石灰岩、これがチョークといわれるものです。

## ワイという小さな村の話

今日のお話はこのロンドンから南東に1時間ほど行ったところのワイという小さな村の話です。

ちょうどこのユーロスターの場合は、フランスのパリから、もしくはベルギーのブリュッセルからも鉄道が通っており、アシュフォードという停車駅で降ります。そこからちょっと行ったところがワイです。



これがランドサットの衛星画像ですが、これをご覧になると、ロンドンは住宅地が広がっていて、(日本のデータをお示しできないのですが)、ロンドンに行かれた方はわかると思いますが、大きな公園があります。



ほんとうにロンドン中心から 15 分、20 分行くと、このようなカントリーサイドが広がっているんですね。これがロンドンの市街地ですけど鉄道で 15 分から 20 分行くとカントリーサイドが広がっています。

### チョーク草地

- 伝統的な牧畜業によって維持
- 高い種多様性
- 英国植物生態学の主要フィールド
- チョーク草地の現状
  - 1960年代
  - 農業を取り巻く環境の変化
    - 1. 耕作地に変換
    - 2. 採草地に変化

チョーク草地というのは伝統的な牧畜業、いわゆるヒツジの放牧ですね、これによって維持されている草地です。いくつか植物もご覧に入れますが、非常に種多様性が高く、生態学的研究の対象にもなっております。しかしながら 1960 年代、イギリスの農業を取り巻く環境の変化で耕作地や採草地に変化し、その一部は戦後から始まっているわけですが、このような変化が起こります。

ここにはグレイジングといいますけど、ほんとにヒツジはぎりぎりまで草を食べるわけですね、このグレイジングによって

草を刈ることによって維持された短い草の草地があります。

そこに適応した植物が見られます。ホースシュー・ベッチといますけど、マメ科の植物です。チョウというのはこの中にもお好きな方がおられるかもしれませんが、だいたい同じ種類の植物しか餌にしないものなのですが、このチョークヒル・ブルーという非常に可憐で綺麗なチョウですね、

このチョウはホースシュー・ベッチしか食べないんですね。そして、この植物は草丈の低い草地にしか生えないのです。そうするとたとえば、放牧をやめると、草丈が大きくなってこの草がやがて枯れてしまう。そしてそこからこのチョークヒル・ブルーがいなくなる。

### チョーク草地の野生動植物の危機

- グレイジングによって維持されてきた短草型草地
- そこに適応した植物
  - ホースシューベッチ
- それを食草とする昆虫類
  - チョークヒルブルー
- ハビタットの減少
  - 絶滅の危機



Horseshoe Vetch



Chalkhill Blue

このチョークヒル・ブルーというチョウはこの地域の人にとっては非常にシンボリックな、日本で言いますとギフチョウとかオオムラサキくらいの、もしくはもっとポピュラーなチョウでして、これがいなくなるということはその地域の人にとって非常に大きなかけがえのないものを失うということになる、ということで保全運動が起こって来ました

今残存するチョーク草地というのは先ほど写真でお示しましたような、上は畑、下は住宅地といった丘陵地の袖の急傾斜地(エスカープメント)にしか残っておりません。そこを景観として、この場合の景観というのは、見た目も含みますけど幾つかの生態系の集まった実体としてのまとまりを景観といいます。

その景観を生態学的に保全しようという取り組みがなされました。先ほどお示しましたワイという地域なのですが、ワイダウン丘陵地なんですけど、ここはナショナル(国レベルの)自然保護区域で、自然保護庁(イングリッシュ・ネイチャー)という組織が、積極的な維持管理をしています。

NPO と協働して牧畜農家と契約して、採草地ではなくて、伝統的なヒツジの放牧をして利用してもらおう。これはお金も手間もかかるのですが、これをやっていただくことによって草地を保全しようという取り組みがなされています。後ほど写真で実際の様子を紹介したいと思います。

ここから読み取れますのは、伝統的な牧畜業の持続、日本で言いますと伝統的な農業の持続、これを政府が積極的に推進していること。

それから、景観の保全、伝統的な農業、または伝統的な牧畜が行なわれている所は、たとえば寺院とか社寺、神社とおなじような文化的な景観であるという認識です。

カルチュラル・ランドスケープといいますけど、これを保全する。さらにさきほどのチョウが減ったというようなことですが、これが全てデータとして示されております。すなわち、それぞれの地域で詳細な生物の調査、インベントリーが行なわれてお

りまして、具体的にどこで何頭いたものが何頭減ったということが示されています。

今日の最後のところでもふれる予定ですが、そういった行政、NPO が連携した取り組みがなされています。これは非常に参考になる事例だと思います。

それでは具体的な絵をご覧にならないとイメージがわかないと思いますので、写真をお示ししたいと思います。ちょっと画像が暗いのですが、これがワイダウンというところです。

チョーク草地ですので草をはぐと白い岩が出てきます。これはワイクラウンというモニュメントです。これは一部白石を使っています。こういった場所が今日の舞台です。これは私がいました研究室の窓から見た景色です。こういうところにある大学ですので毎日こうやって移り変わる外の景色を眺めておりました。

これはヘッジロウという垣根です。ホーソーン（セイヨウサンザシ）というバラ科の植物なんですが、昔の三圃式農園の囲いで、畑と畑を区切っています。このヘッジロウを保全しようという取り組みがイギリスでは行なわれております。このヘッジロウが野生生物の棲家となり、さらにはこちらの大きいハビタットとハビタットをつなぐコリダー（生態的回廊）としての役目を果たしているということで非常に注目されている場所でもあります。

いくつかの林の絵をご頂きます。先ほどお示しましたように、イギリスは10%くらいしか森林面積がありません。林業などはほとんど成り立たないのですが、いろんな形で合同事業を進めて森林を管理しています。これは小さなクリの林です。こういった小さい栗がなります。

私も食べてみましたが甘い美味しい栗です。ここではいろんな遊具が作られておまして、これは当時5年生の娘と幼稚園年長だった息子です。

いまは大学生と中学生で、ぜんぜんいうことを聞かなくなりましたが、その当時は一緒に行こうという、二人とも一緒についてきていろいろなカントリーサイドをまわりました。これはブリン・ウッズ (Blean Woods) という森です。イギリスはフォレスト (forest) というのは特別な意味をもたせています。ウッズ (woods) というのがいわゆる森のことです。RSPB と書いてありますが、これは日本で言う野鳥の会、王立の鳥類保護連盟ですね。

こういったところが土地を買って取り補助金を出したりして、森を守っている。野鳥の会が森を管理しているということになります。他にもいろいろな組織がこの活動を一緒に行なっている。

これはブナです。こういった大木もありますがここはほとんど原生林ではないですね。一度なくなった後にできたもので、いわゆるエインシェントフォレストとよんでいるものではありません。たとえばワイルドライフトラスト、そういった NPO、自然を保全したり野生動物を保全したりするようなグループが、いろんな形で管理していました。こういった案内を立てたりですね。

先ほどのクリの林ですが、これが冬の景色です。ちょっとご存じの方は、これは萌芽林だなということはずいぶんお分かりだと思います。

いわゆるコピスと呼ばれるものです。15年くらいを1サイクルにして、地際からもしくはもうちょっと上から刈る場合などもあり、いろいろやりかたがあります。こういった形で森林を管理しています。

ホスフィールド・コモン (Hothfield Common) というちょっ

とした湿地があります。そこをアシュフォード市とセント・ワイルドライフ・トラストこれは野生生物を保全する NPO です。こういったところがいっしょになって市の保全地域を保全管理しているということです。

どういった場所かといいますと、イギリスは結構寒冷ですから北に行くといろんな湿地があるのですが、南部としては珍しくミズゴケの湿地が発達しています。

ミツガシワなども見られます。後ろに見えますのがシラカバとワラビです。このワラビが増えて湿原を脅かすので、刈取りなどの保全管理をしております。この辺の一部にはヒースに見られるようなツツジ科の植物も見られます。こういう状態でどんどん乾燥化がすすんでいますので、ワラビの刈取り—日本で言えばさしずめクズの刈取りなどにあたるのでしょうか—をやっています。

それからイギリス人というのは歩くのが大好きなので、ケント州にノースダウンという丘陵地があるのですが、ロンドンからドーバー海峡までずっと遊歩道がつながっておりまして、103 マイル、166km ずっと歩いていけるんですね。

ここから 16km でカンタベリー、45km でドーバーです。パブリックフットパスという私有地を通行する権利を市民が勝ち取ったんですね。遊歩道が至るところに整備されています。

これは 97 年 2 月 14 日の窓から見た景色なのですが、実質は緑緑している景色です。

むこうの芝生は日本の芝 (コウライシバ) とは違っていて、青々とした常緑の芝なので、夏目漱石が 100 年前にロンドンに行って、結構鬱屈して過ごした、という手記があるのですが、こういったどんよりした雲が 2 週間くらい続くんですね。

日本だと、私は山形の出身なのですが、冬は曇った日、雪の日が多いのですが、それでもだいたい三寒四温で 3 日待つだいたいいい天気になり太陽が顔をだしました。ここでは 2 週間、ほんとに太陽が見ることができませんでした。私も大分精神的に参りました。

季節を追ってご紹介しますが、そうしてしばらくしますと、さきほどは 2 月ですが、最初に咲くのがスノードロップという花です。

非常に可憐な花です。こういったところに咲いているのかと、いいますとちょっとした教会の墓地の脇ですね、ここに白く見えますのがスノードロップです。

これはワイの村をさきほどのクラウンのほうから見たところです。ほんとに広大な、と同時に丘陵が低い、なだらかな地形だということがわかるといいます。

これは氷河の影響なのですけれども、丘陵のほとんど上部まで草地とか畑に利用できるということが、逆に言うと森林面積が少なくなる原因にもなっています。

日本の場合はここから急激に上がりますから、そういったところには昔は決して住まなかったし、畑にも (段々畑にも) 利用しなかったわけでそういったところには森林が残るわけです。イギリスの場合はこういった形でほとんど利用されつくします。

ここからさきほどの青々とした芝生がだんだん変わっていきます。スイセンがこういった形で咲いております。

冬になると桜草の花が咲き、カウスリップという桜草の仲間が咲いてきます。だんだん春になってきますと、ちょっと見えにくいですがヒツジが草を食んでいます。この黄色く見えますのが菜の花畑です。一面菜の花畑になっておまして、油をとったりしています。

これは花粉症の原因にもなるようで、嫌われたりもしております。5 月くらいになりますと、ちょうど今頃ですね、イギリスに行く際には今頃が一番いいと思います。これはブナの二次

林ですが、ブルーベルという、ヒヤシンスみたいな小さい背丈の花が一面咲きそろって、ちょうど東北で言いますとカタクリがこういった形で早春植物として咲き誇っていますが、ちょうどそういう感じです。

前にごらんいただいたクリ林の林床です。ちょっと鮮明ではありませんが、ヒヤシンスによく似たブルーベルが一面咲いています。

そのほかに同じような早春植物のアネモネなどが見られます。伐採跡に行きますと日がよく当たりますから、ブルーベルがこのような形で咲いているのがわかります。

これは少々人工的な話ですが、イングリッシュガーデン、庭園の話に移ります。

これはシッシングハーストという庭園で、ナショナルトラストが管理しています。会員になりますと無料もしくは安価で入園できます。

これがドーバー海峡です。こういった形で崖が何十メートルもチョークの堆積した地層になっています。さきほどのチョーク草地が発達しています。崖下に行きますと白墨を固めたようなまろい岩です。むかしはイギリスでは先生が黒板で使っていた。

森林のほうを見ますとこういう形でチョークの上にうすくのっています。

これがワイダウンという保護区です。こういうところをイングリッシュネイチャーという組織が借り受けて管理しています。これが畑です。畑はチョークで真っ白です。ワイダウンは国の自然保護区になっています。

これが遊歩道で、勝手にあけて入っていいのです。これが下から見たところ。ヒツジが食べている短い草の様子がわかるとおもいます。そこにこのようなラン（ビーオーキッドといって蜂に擬態したラン）、マツムシソウやアザミの仲間とかキキョウの仲間などが見られます。

これがホースシュー・ベッチという、先ほど紹介したチョークヒル・ブルーというチョウの食草です。ホースシューというのは蹄のことなのです。ここ（果実）が蹄の形をしているのでそういいます。これは背丈の高い草地です。こういうふうに入れないといわゆる放棄水田のようになってしまい、ここにはホースシュー・ベッチは入れないですね。したがって常にヒツジを放して短くしておかないといけません。

秋の景色です。これは雑草なのですがポピーです。7月末になると、このような景色で緑緑していた所が茶色の景色に変わって一年が終わります。

向こうの学校は8月、9月から始まるのですが、日本は稲のサイクルにあわせて4月、向こうは麦のサイクルに合わせて8月というのが毎年の開始です。そんな形で一年を過ごしました。

## イギリスの農業と環境

イギリスの農業と環境の関係について残りの時間でお話ししたいと思います。

ビクトリア女王は1837年に即位するわけですが、この当時は農業に依存していました。

そして、1851年には人口の半分が都市にだんだん移っていくわけですね。1901年、都市の人口が4分の3になりました。このころからカントリーサイドの衰退が目立ち始めるわけですが

## 歴史の変遷

- 1837年(ビクトリア女王即位)
  - 国民は農業に依存
  - カントリーサイド: 人口の3分の2
- 1851年
  - 都市: 人口の半分
- 1901年
  - 都市: 4分の3以上
  - カントリーサイドの衰退

ビクトリア時代というのは、ちょうどイギリスが世界制覇に邁進したころですが、工業化の発達で人口が都市に集中しました。

## ビクトリア時代(1837-1902)

- イギリスが世界制覇に邁進
- 工業の発達、農村から都市へ人口の集中
- カントリーサイド
  - 大地主の所領地(estate)の中の農場を農園経営者(farmer)が借り受け、多くの農夫を雇用。
  - 農夫を住まわせるために民家(cottage)が用意され、それらが集まって村(village)を構成。
  - 民家住まいの農夫(cottager)は農園と雇用契約が切れれば、民家(借家)はもとより、村から去る。

カントリーサイドというのはエステートという荘園をファーマー(農業経営者)が借り受けて、それをコテッジャー(農夫)という小作に貸して、その契約が終わればコテッジャーという農夫はどこかに行ってしまいます。

## そのころの日本

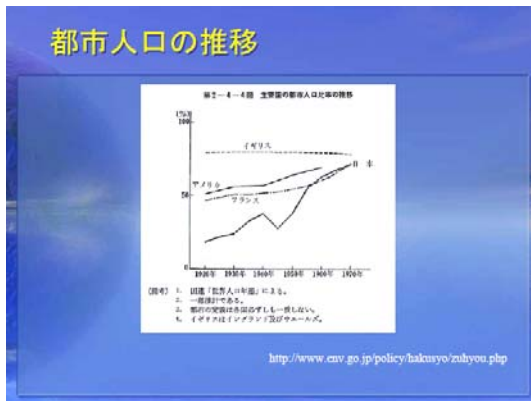
### そのころの日本

- 江戸時代末期から明治30年代
- 近代社会へ移行する激変期
- 農村
  - 元来、日本では田畑と住宅は「イエ」単位の自立小農(=農家)に所有され、これが集まって「ムラ」を構成し、子々孫々までそこに住み続けることを理想とした。

それに対して日本は、村を構成しそこに住み着くのを理想とした。こういったところが、放牧民と水田と基幹とするような人々の違いかな、と思ったりします。

先ほど4分の3が都市に移ったと申しましたが、この時代、都市人口の割合は、イギリスは変わってないですね。日本の場合、1920年からの統計ですが、戦後、いわゆる高度成長期に急

激に都市化しているわけですね。これは100年前のイギリスとまったく同じですね。これが日本の里山に不幸をもたらしたと考えることができます。



### 歴史的変遷

イギリスは戦後、全国土地基金というのを作りまして、遺産相続税を土地や歴史的建造物を取得することで、いわゆる物納することで、ナショナルトラスト、有名なNPO組織が作られたわけです。

#### 歴史的変遷

- 1946年 全国土地基金
  - 内国歳入庁が遺産相続税として土地や歴史的建造物を取得→ ナショナル・トラスト
- 1947年 都市農村計画法
  - 州当局に開発規制の権限→グリーンベルト
- 1948年 自然管理委員会
- 1949年 国立公園・田園地域アクセス権法
  - 国立公園と特別優良自然景観地域(AONB)

そして土地農村計画法でグリーンベルトをつくる、この時代にそういう計画的な政策を行なった。

自然管理委員会や国立公園、もしくはカントリーサイドのアクセス権法、ここでは、エリア・オブ・ナチュラルビューティ(AONB)といいますが、自然の景勝地、景観の優れた場所をAONBという形で指定して保全するような動きが、第一次世界大戦後まもなく始まっているわけです。

#### 歴史的変遷(2)

- 1967年 田園地域法(Countryside Act)
  - 田園地域(里山)の自然美と保護と増進を図り、公衆のアクセスを奨励→田園地域委員会(CC)
  - 自然保護協議会(NCC)
    - 国立自然保護区(NNR)
    - 特別科学研究対象地域(SSSI)
- 1960年代 自然保護運動
  - ナショナルトラストや王立鳥類保護協会(RSPB)
  - 農業・野生生物技術者指導グループ(FWAG)

つづいてカントリーサイド法が1967年に成立して、里山の自然美の保護と増進を図り、公衆のアクセスを奨励—健康増進のためにアクセスを奨励—することになりました。カントリーサイド・コミッションというのをつくりまして、保護に乗り出しました。

もうひとつ、自然保護協議会ができていような自然を、もしくは学術的に貴重な所をSSSI(特別科学研究対象地域)に指定して保全・研究することになりました。

それから60年代に自然保護運動が occurred。ナショナルトラストやさきほどのRSPB(王立鳥類保護連盟)が自然保護運動に乗り出しました。

とくにこのRSPBの中の農業野生生物技術者指導グループ(FWAG)というものを中心になっているような運動の中核になったということです。

#### 歴史的変遷(3)

- 1981年 野生生物・田園地域法
  - 特別科学研究対象地域(SSSI)の保護強化
  - 全国3800箇所(国土面積の3.5%)
- 1986年 農業法改正
  - 環境保全地域事業
  - セット・アサイド・プレミアム事業
  - 田園地域スチュワードシップ事業(NCC, CC)

それで野生生物田園地域法に則って、野生生物を保全しようということで合同調査をし、農業法を改正して環境保全型の農業に変わってきたわけです。

たとえばスチュワードシップ・スキームという事業を始めまして、カントリーサイドの管理人になることに対して補助金を支払う。

この保全地域事業というのは、当該地域が国民的に見て環境的に重要である、もしくはいわゆる伝統的農業を奨励することが環境破壊を阻止するのに役立つ地域である、具体的かつ一貫した環境保全の対象となる地域的単位となっている、ということで保全地域事業が始まります。

### 環境保全地域事業

#### 環境保全地域事業

- 当該地域が国民的にみて環境に重要であること
- 当該地域の環境保全が特定の農業活動の採用、継続、拡張に依存していること
- 伝統的農業活動を奨励することが環境破壊を阻止するのに役立つ地域であること
- 具体的かつ一貫した環境保全の対象となる地域的単位となっていること

さらに80年代90年代になりまして、条件不利地域農業対策



事業が始まります。

それから硝酸塩監視事業、これは最近千葉でも少しずつ話題になっていますが、窒素の問題というのは向こうでは大きく取りざたされているわけです。

それからNPO方面に対しての助成、森林に対しての助成等が次々と打ち出されています。

イギリスの農場政策は効率的農業、急速的農業を目指しています。

向こうは一戸あたりの面積が非常に広いのですね。したがって、統計を見てみますと、日本の場合は2ha以下を細かく0.5ha単位で切るんですね。

向こうは5ha以上から始まるので一緒に比較できません。ですから、これは向こうだからできることかもしれません。

### 歴史的変遷(4)

- 1989年 条件不利地域農業対策事業
  - 劣等地域の牧畜業に対する補償
  - NCCによる批判→過放牧
- 1990年 硝酸塩監視事業
  - cf. 印旛沼流域

農業環境の保全ということで、先程申したように環境保全農業活動を実施する包括的事業になります。インセンティブを提供する。農業と環境を統合する、クロスコンプライアンスといいますが、直接支払いを前提として、その支払いに環境条件を付加するというような政策を行なっております。一方EU共同体の一員ですので共通の政策、枠組み取り組み、もしくは規制の場合もありますけれどもそういったことも併せて行なっています。

### 英国農業政策の目指すもの

- 効率的農業
  - 競争的農業, 差別化批判, デカップリング
- 農業環境の保全
  - 農業者に環境保全的農業活動を実施する包括的事業参加を促すインセンティブを提供
- 農業と環境の統合
  - クロス・コンプライアンス(遵守)
  - 直接支給を前提にしてその支給に環境要件を付加

イギリス人は里山が大好きなんですね。先程示しましたように、アシュフォードというユーロスターの止まる市と、先程の人口1000人位のワイという小さい村とですね、アシュフォードよりもワイに住んだほうが、たとえば住宅なんか高いんですね。アシュフォードのほうが安いのです。したがって、人びとの気持ちとして、やはりカントリーサイドに住みたいということがあると思います。

また、フットパスというのが整備されてパブ(居酒屋)ですとかイン(民宿)、こういった所に寄りながら歩く。あとは一度失われた自然に対するいろんな憧憬等があるように思います。

## 里山保全の考え方を文化まで高める

そろそろまとめないといけないのですが、里山を保全するときに、どういった切り口があるかといいますと、私は文化まで高めないとなかなか守れないのではないかと、思います。

それと、自然との付き合い方も、風土にあわせないといけないのですが、いろんな場所にあった付き合い方というものがあるはずで、それを一緒に模索しないと、いけないと思います。

### アジアの環境と文化

- アジアの風土にあった自然とのつきあい方
  - 日本: モンスーン気候
  - 石の文化と木の文化
- 環境文化の創造

たとえば江戸時代では、いろんな所で言われていますが世界に誇るリサイクル社会でした。どこかが間違ってしまったと思うのですが、これ(米国型生活様式)が、いろいろ悪さをしているのではないかなと思っています。米国型生活様式は、日本の風土に合わない。見習うべきは欧州であって、たとえば京都議定書の時にでも、二酸化炭素の削減率も、アメリカとヨーロッパの間をとるのではなくて、もっとヨーロッパよりの値を出すべきだったと思います。

### 日本型生活様式

- 江戸時代: 世界に誇るリサイクル社会
- 米国型生活様式の限界(×)
- 欧州型生活様式(見習うべきは欧州)
- アジア型生活様式(?)
- 新しい時代の生活様式

まあその辺は置いておきますが、やはり、新しい時代の生活様式と一緒に考えていかないと、いけないと思います。

### 近代以前

- 英国駐日公使 ラザフォード・オールコック
 

このよく耕された谷間の土地で、人びとが幸せに落ちた良い暮らしをしているのを見ると、これが荘政に苦しみ、過酷な税金をとりたてられて苦しんでいる場所とはとても信じられない。ヨーロッパにはこんな幸福で暮らし向きの良い農民はいないし、また、これほど穏やかで餘り多い土地もないと思う。

自分の農地を整然と保つことにかけては、世界中で日本の農民にかなうものはない。  
「大君の都」(1863)

明治時代以前、これは江戸時代ですけども、英国の駐日公使のラザフォード・オールコックという人は、行った所が江戸近辺だったのでしょうけれども、「このよく耕された谷間の土地で人々が幸せに満ちた良い暮らしをしているのを見ると、これが圧政に苦しみ、過酷な税金を取り立てられて苦しんでいる場所だとはとても信じられない。

ヨーロッパにはこんな幸福で暮らし向きの良い農民はいないし、またこれほど穏やかで稔り多い土地もない。自分の農地を整然と保つことにかけては、世界中に日本の農民にかなうものはない。」と、こう言っているのですね。

これに対しては、事実、「おしん」の例もあるようにすごく苦しいところもありました。

しかしながら一方でこういうところも多かったようなのですね。それがいろんな形で「昔はひどかったですね」というようなそういう言い方をされている、という主張をなさる方もいます。

## 日本人が失ったもの

**日本人が失ったもの**

- ・「近代」がもたらした光と影
  - 明治以降、農業に関しては戦後の近代化
- ・「コクド」が投げかけた問題 → 「土地」
  - 昭和30年代～
  - 土地の私有化ということ
- ・「個」と「公」ということ
  - 「個」を大事にすれば他人の「個」も大事にする
  - 「公」が育つ

日本人がどこで間違ったか。これは私見ですが、明治以降のいろんな動きですね、

それから農地に関しては戦後のいろんな近代化といわれる政策、たとえば「コクド」に代表される問題でもいろんな影響があると思います。もうひとつは、これは私がイギリスに一年いて一番感じたのはこのことです。

「個」を確立しないと、極端な言い方をすれば民主主義もないし、これから議論になるのであろうパートナーシップも成り立たないと思います。

英国は19世紀までに繁栄を極めた。富、成功、地位、名声といったものを手にいれた。そして人間を本当に幸せにしてくれるのは、そういうものじゃない、ということを知っちゃったんですね。米国人を「まだ若い」という目で見てる。自分たちのビクトリア時代くらいだと思っているんじゃないですか。

藤原正彦

一方では、最近の動きを見ると「個」、「個」という自己中が増えた、という議論があるかと思いますが、あれは中途半端な「個」で本当の個が確立していないように思います。これは私の見方なのですが、「個」を大事にして公を探るとというのが道筋だと思います。

数学者の藤原正彦さんが、「英国は9世紀までに繁栄を極めた、富、成功、地位、名声といったものを手に入れた、そして人間を本当に幸せにしてくれるのはそういうものじゃないということを知っちゃった。アメリカ人はまだ若いという眼で見ている、自分たちのビクトリア時代、100年前くらいだと思っているんじゃないですか。」と言っています。その通りだと思います。

## ちばの里山を考える

さて、千葉の農業です。谷津田景観ですね。私自身も中村俊彦さんと谷津田フォーラムという活動をやっていますので、これはちょっと触れておかないといけませんね。

**ちばの里山を考える**

- ・ 谷津田景観がどうなるか → 千葉の里山の試金石
- ・ 耕作不適地：野生生物の残された生息地  
cf. 英国の農業・環境政策
- ・ 里山に行って 感じる、考える、行動する
- ・ 里山をとおして自分をみつめる
- ・ パートナーシップ(確立した「個」相互の関係)
  - 農業従事者、住民、NPO、行政、研究者
- ・ 里山「文化」 → **こだわり**

谷津田景観がどうなるのか。これは千葉の里山保全のひとつの試金石になると思います。もちろん里山とか雑木林も含めた意味での景観です。

先程申したように、谷津田は耕作不適地なのですが、不適地というのはいわゆる経済的に見たらなかなか大変なところなのですが、生物多様性の保全など重要な役割も果たしている。

やはり先程のイギリスの農業政策に学ぶと、いろいろな形で守っていかなければならない。里山に行って感じて考えて行動する、自分を見つめることになる。先程申したように、自立した個同士の相互の関係、パートナーシップが大事です。

それを文化にまで高める。やはり「こだわり」だと思います。

もう一度述べますが、農業従事者、住民、NPO（というのはなかなかこなれない訳なのですが）いわゆる仲間ですね。

仲間、研究者、行政、とくに自立した農業従事者、住民、仲間、研究者が一緒になって取り組んで、行政は、なかなかいい言葉が見つからなかったのですが、弾力的かつ柔軟に、いわゆる縦割り無しにということもあるのですが、こういった形の取り組みによって解決していかないといけない問題でないかと思っています。

これからの時代というのはそれぞれの主体の力量が問われる、そういう時代になると思います。

「かつて子供であったことを忘れずにいる大人はいくらもない」というのは星の王子様のサン・テグジュペリの言葉ですね。私の大好きな言葉です。

### 里山に託す私たちの未来

かつて子どもだったことを忘れずにいる大人はいくらもない

サン・テゲジュペリ

みなさん、かつて子供だった頃の自分を自分が思い出して、どうすればいいかと考えると、おのずとやらなければいけないことというのがわかるといいます。<スライド47> 先週の朝日新聞ですが、新宿にお住まいの習字の先生が「田圃」という字を教える時に、田圃そのものを知らない子供が多かったというのですね。

### 伝えることの大切さ

朝日新聞 2005年5月14日

行ったことがないと。ご飯は知っているけども、稲からとれているということを知らない子供が多かった。これはほんとに驚くべきこと、由々しきことだと思います。



ここにいらっしゃる佐倉市の小野さんが取り組んでいらっしゃる手繰川の親水工事の現場なのですが、これがその場所れは私が自転車で通りがかって遭遇したのですが、非常に礼儀正しいしっかりした子供でした。

これだけ泥んこになって遊んでいる。ほんとうに僕はうれしく思いました。

### 千葉は故郷

中村さんが「里やま自然誌」という本を出しまして、一番初めにこういうことを書いているんですね。「うさぎおいしかのやま こぶなつりしかのかわ」の歌ですね。これが中村さんの原体験だとおっしゃっています。

古里、皆さんお持ちだと思いますが、私は山形の米沢というところが古里なのですが、千葉に住んでいるほうが、ちょうど今年が境なのですが、もう多くなりました。

### ふる里

日本人にとっての原体験の場

「葉隠し かの山  
小瀬つりし かの川  
夢は守りも めくりて  
忘れがたき 田圃  
田圃 (成程社刊、四頁、一冊)

この歌を聴いて胸が詰まるようなせつなさをおぼえるのは、私だけではないと思います。まだ小学校に上がる前だったと記憶していますが、夕方の時になると、近くの鉄筋からこの音がなり、毎日通っていた通学川の手すから母の待つ家にもどったものです。福岡県中野市に生まれ、遠賀川の近くで小学校3年生まで過ごした私にとって、この曲の種族は、まさにふるさとでの原体験そのものであり、今の私の自然観・生命観の源であった気がします。

代々千葉に住んでいる人、新しく千葉に転入してきた人が誇りを持って、古里といえるようなそういったところを作っていかなければならないと思います。

### ちばの里山保全(まとめ)

- 代々千葉に住んでいる人びと
- 新しく千葉に転入してきた人びと

⇒ 誇りをもって「ふる里」といえる

原体験を共有  
「ふる里やまプロジェクト」

それには、原体験を共有するって大事だと思いますね。それがないとイメージがもてず、なかなか構想できないですね。古里と里山のプロジェクトを一緒にしたのは、そういう形で千葉の里山を考えていきたいという思いからです。

最後なのですが、柳田国男の、「村は住む人のほんのわずかな気持ちから美しくもまざるものだ」という言葉で締めくくりたいと思います。今日来ていただいた方は、おそらくすごくいい気持ちをお持ちの方で、それを実践している方が多いと思います。

そういう輪を少しでも隣の人に広めて、千葉の里山、千葉の環境、美しき千葉にしていきたいものだと、思います。

どうぞご静聴ありがとうございました。